

Kollektiv trafik

30



God sammenhæng og god service i den kollektive trafik vil gøre den mere attraktiv at benytte. Er det kollektive trafik-system attraktivt at benytte kan behovet for individuel biltrafik mindskes, hvilket vil resultere i mindre miljøbelastning og mindre trængsel. Byrådet vil derfor prioritere den kollektive trafik i kommunen højt.

Ifølge Danmarks Statistik bor der ca. 44.000 familier i Silkeborg Kommune, mere end hver tredje af disse familier er uden bil. Den kollektive trafik er ofte den eneste reelle transportmulighed for disse familier.

Eksisterende forhold

Borgerne i Silkeborg Kommune betjenes i dag af jernbanen mellem Skanderborg og Herning. Fra stationerne i Silkeborg, Svejbæk og Laven er der togforbindelse til blandt andet Ikast og Herning mod vest og Skanderborg og Århus mod øst.

18 regionale busruter forbinder Silkeborg Kommune med de omkringliggende kommuner og større byer.

Silkeborg by har 18 bybusruter, som dækker det meste af byen inden for en gangafstand på 300-500 m. Alle bybusser er lavgulvbusser, som er særligt velegnede for gangbesværede, kørestolsbrugere og personer med barnevogn.

Borgerne i lokalområderne i Silkeborg Kommune betjenes af 26 lokalruter. I de tidsrum, hvor der erfaringsmæssigt er få rejsende, er der teletaxibetjening på nogle af ruterne.

Hver weekend fra august til juni kører otte natbusser en del af gæsterne i Silkeborg by hjem. I julemåneden suppleres disse med natbusser på to lokalruter samt fire regionale ruter.

Bybusterminalen på Torvet i Silkeborg er det centrale omstigningssted for bybusruterne samt en del af lokal- og regionalruterne. På hverdage er der ca. 170 busforbindelser fra bybusterminalen til stationen i Silkeborg og ca. 170 busforbindelser i modsat retning. På stationen er der forbindelse til flere regionalruter og toget.

Pr. 1. januar 2007 har trafikskabet Midttrafik overtaget en del af ansvaret for den kollektive trafik i Region Midtjylland. Midttrafik har ansvaret for kontrakter med entreprenører, kontakt til entreprenører, detaljeret køreplanlægning, kundeforhold mm. Kommunen har ansvaret for serviceniveauet på busruterne inden for kommunegrænsen. Region Midtjylland har ansvaret for serviceniveauet på de regionale ruter.

Midttrafik har pr. 1. januar 2007 også overtaget administrationen af den individuelle handicapkørsel i Midttrafiks område. Det er kommunen, der har ansvaret for at visitere brugerne til handicapkørslen.

Det eksisterende rutenet for den kollektive trafik i Silkeborg Kommune er vist på kortbilag 3 bagerst i rapporten.

Lokalrute 2 mellem Fårvang skole og Grauballe Skole



Kollektiv trafik

32

Togtrafikken

Byrådet vil arbejde for, at der kommer hyppige og hurtige togforbindelser til og fra Silkeborg Kommune. Toget skal dels give gode muligheder for pendling til og fra arbejde, og dels knytte Silkeborg sammen med det overordnede toget i Danmark. Byrådet vil også søge stationen i Funder genåbnet.

Tag på Silkeborg Station.

Midttrafik er i gang med at undersøge mulighederne for at etablere en letbane i Århusområdet. Første etape i etableringen af letbanen bliver en sammenkobling af Odderbanen og Grenåbanen via Lisbjerg. En letbane fra Silkeborg til Århus H indgår som en fremtidig etape i det aktuelle forslag til det østjyske letbanenet. Silkeborg Byråd vil arbejde for, at der anlægges en letbane mellem Silkeborg og Århus for at styrke de trafikale forbindelser mellem Silkeborg og de øvrige byer i den "østjyske byregion".



Bustrafikken

Byrådet ønsker at den kollektive bustrafik skal være med til at binde kommunen bedre sammen. Derfor vil Byrådet arbejde for at styrke forbindelserne mellem Silkeborg by og de andre større byer i kommunen. Gode forbindelser for uddannelsessøgende og for bolig-arbejdssteds rejsende prioriteres højest.

Byrådet vil derfor søge at etablere en mere målrettet busbetjening morgen og eftermiddag af de store uddannelsesinstitutioner i Silkeborg og områderne i kommunen med større koncentrationer af arbejdspladser.

Det er Byrådets synspunkt, at en bedre service i den kollektive trafik vil mindske behovet for individuel biltrafik og derved resultere i mindre forurening. Derfor skal servicen i den kollektive trafik styrkes. Dette søges blandt andet gjort ved at forbedre faciliteterne ved stoppestederne i kommunen, fx ved at opsætte flere læskærme ved stoppestederne og holde stoppestederne rene.

Kort afstand til et stoppested kan også gøre den kollektive trafik mere attraktiv. Byrådet vil derfor arbejde for, at der i bysamfund med mindst 300 indbyggere højest er en gangafstand på 500 m til et stoppested. I de indre dele af Silkeborg by, inden for Ringvejen, må gangafstanden højest være 300 m.

Byrådet vil arbejde for at den kollektive trafik udgør et alternativ til den individuelle biltrafik, hvor miljømæssige og samfundsmæssige forhold taler for det. Muligheden for at skabe attraktive og hyppige shuttlebusforbindelser til og gennem Silkeborg midtby, fx fra P-pladser ved tilslutningsanlæggene på motorvejen, vil blive undersøgt nærmere. I områder, hvor det ikke er miljømæssigt og økonomisk forsvarligt at etablere busruter, vil Byrådet undersøge mulighederne for at oprette teletaxi.

Byrådet vil arbejde for at lokalruterne fremover tilpasses, så de både betjener skolebørn og andre brugere af den kollektive trafik. Dette kan fx gøres ved at sikre omstigningsmuligheder til de regionale ruter.

Byrådet vil undersøge mulighederne for at prioritere busserne i de signalregulerede kryds i Silkeborg by. Signalprioritering skal sikre bedre fremkommelighed for busserne, og at køreplanen lettere kan overholdes.

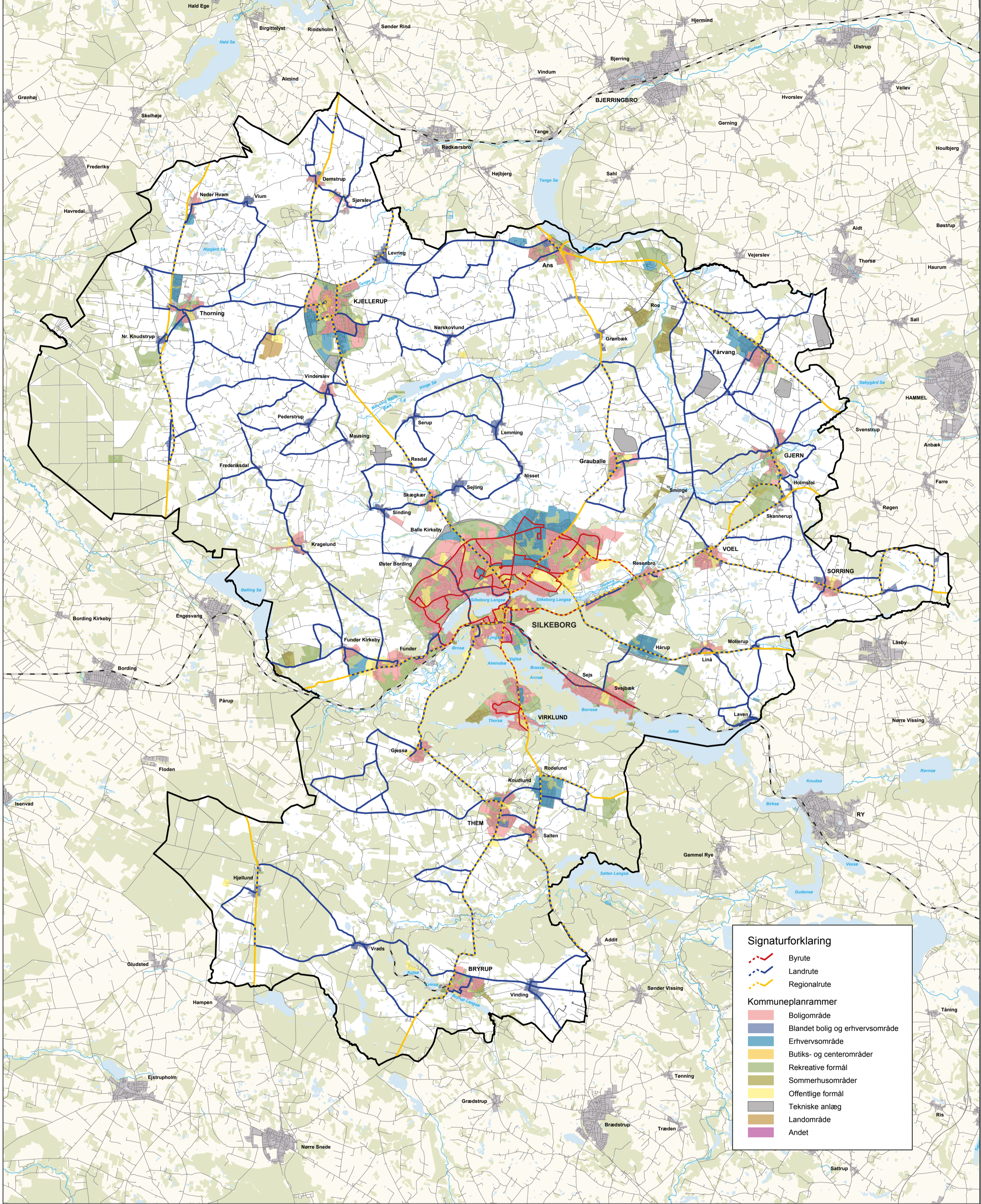


Gennemføres muligheden for et nyt centerområde i Silkeborg bymidte, som nævnt i Kommuneplan 2009-2020, nedlægges den nuværende busterminal ved Fredensgade. Da Byrådet ønsker at fremme gode omstigningsmuligheder mellem tog, regionalruter, busruter og lokalruter, vil det derfor i forbindelse med en evt. flytning af busterminalen blive undersøgt, om det er fornuftigt at flytte busterminalen til Silkeborg Station eller om der med fordel kan etableres andre omstigningsterminaler eller omstigningsmuligheder.

Midttrafik planlægger at indføre et nyt elektronisk system til billettering, som kaldes rejsekortet. Tanken bag rejsekortet er, at det indføres i busser og tog i hele Danmark og at takstsystemer mm. er ens i hele landet.

Byrådet vil:

- Forbedre sammenhængen i den kollektive trafik
- Forbedre faciliteterne ved busstoppestederne
- Arbejde for at der i bysamfund med mindst 300 indbyggere højest er en gangafstand på 500 m til et busstoppested



Signaturforklaring

- - - Byrute
- Landrute
- - - Regionalrute

Kommuneplanrammer

- Boligområde
- Blandet bolig og erhvervsområde
- Erhvervsområde
- Butiks- og centerområder
- Rekreative formål
- Sommerhusområder
- Offentlige formål
- Tekniske anlæg
- Landområde
- Andet

Kortbilag 3:

Det kollektive busrutenet i Silkeborg Kommune 2009